



LE DÉCRYPTAGE

Les designers à suivre

Entre fonctionnalité et abstraction, ils renouvellent le design avec des matériaux oubliés ou inattendus. Tour d'horizon des talents émergents.

PAR OSCAR DUBOY



HARRY NURIEV

Difficile d'être passé à côté de son meuble Balenciaga à DesignMiami/ en 2019, quand ce jeune Moscovite avait empaqueté des kilos de vêtements sous plastique pour en faire un canapé à l'effet assuré. Deux ans plus tard, son agence Crosby Studios a désormais un pied à New York et l'autre à Paris, enchaînant les projets tous azimuts, qu'il s'agisse d'imaginer un meuble, une collaboration d'art, des intérieurs ou une boutique. Radicales, colorées voire flashy, assurément immersives, ses installations sont autant de coups d'éclat revigorants, où la flamboyance cache en réalité une conscience aigüe du monde contemporain et de son obsession consumériste.

Fauteuil de la collection
The Elevator
Crosby Studios.

James Harris, Courtesy of Harry Nuriev / Aurélie Julien Collectible



Famille du média : Médias spécialisés
grand public

Périodicité : Irrégulière

Audience : 531000

Sujet du média : BTP-Architecture

AD ARCHITECTURAL
DIGEST HORS SERIE



Edition : N 25 - 2022

Journalistes : OSCAR DUBOY

Nombre de mots : 1057



ÉLISE GABRIEL & BERTRAND GRAVIER

Duperré, Boule et ENS Cachan pour elle, ESDMAA et Boule pour lui, Élise Gabriel et Bertrand Gravier ont chacun leur parcours, ce qui ne les empêche pas de s'associer ponctuellement... et ce pour de très bonnes raisons. Dernière en date, une collaboration avec la Cartonnerie Jean qui leur a fait découvrir le Celloderme, un carton à la fois souple et résistant grâce à un processus de fabrication assez particulier qui lui permet par ailleurs d'être thermoformé. Ainsi, à force de torsion et de cintrage, l'expérimentation a donné naissance à *Corps creux*, une série dont le tabouret Osselet est probablement l'apogée de l'intelligence. Ou comment révéler le potentiel d'un matériau presque oublié par le design.



Tabouret
Osselet,
Galerie
Gosserez.



JIE WU

On a découvert cette jeune Chinoise chez Gallery Fumi à Londres, où sa série à base de résine et de palissandre a captivé les regards. Initialement spécialisée dans le textile grâce à un double diplôme au Chelsea College of Art and Design et au Royal College of Art, Jie Wu s'attache à mélanger matériaux synthétiques et traditionnels de sorte à revaloriser les éléments non recyclables pour en faire autant d'œuvres d'art, en l'occurrence une lampe, une console ou encore un guéridon aux couleurs assez étonnantes. Une véritable profession de foi chez l'artiste qui entend bien faire de ces plastiques les antiquités de demain.



Console
Out Jump,
Gallery Fumi.

photos : archive / courtesy of gallery fumi



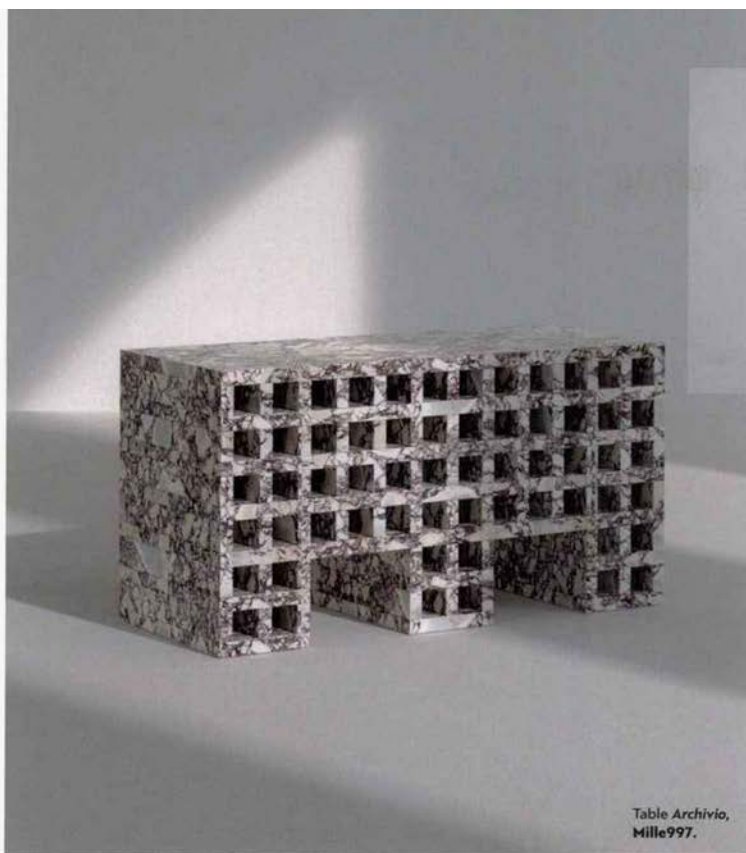


Table Archivio,
Mille997.



CARA DAVIDE

Ce sont les deux prénoms de Cara Judd et Davide Gramatica, respectivement sud-africaine et italien, complices depuis leur rencontre au IED de Milan. Une fois empoché leur diplôme en design, c'est dans cette ville qu'ils ont fondé leur agence, n'hésitant pas à mélanger les savoir-faire artisanaux de leurs pays d'origine pour concevoir un mobilier extrêmement fin, à la fois dans les lignes et dans l'emploi des matériaux. La preuve, leur table récente *Archivio* a été réalisée en récupérant une plaque de marbre Calacatta Viola dans les entrepôts du fabricant Mille997. Mint Gallery, Galerie Philia, Portego, les diverses collaborations du duo avec les galeries et les éditeurs ne font que confirmer leur talent.



LUKAS COBER

La culture de la glisse: voici un indice pour comprendre la beauté sinieuse de la série imaginée par Lukas Cober pour la Galerie Gosserez, *New Wave* justement. Superposées, les couches de fibre de verre s'allient avec la résine pour donner à la fois un toucher très particulier et une transparence tout en dégradé, inventant une application artisanale inédite pour un matériau habituellement industriel. Une expérimentation qui donnera peut-être l'inspiration pour la série suivante, raison pour laquelle le designer tient toujours à réaliser ses meubles lui-même dans le studio qu'il a fondé à Maastricht (Pays-Bas) en 2018, après avoir travaillé plusieurs années auprès de Valentin Loellmann.

Davide di Tria



Banc
New Wave,
Galerie
Gosserez.





LE DÉCRYPTAGE

Les designers vertueux

Renouvelables, peu énergivores, écologiques...
Au-delà du bois et de la pierre, la nature offre une multitude
de matériaux pour un design responsable. La preuve
avec le travail de ces créateurs engagés.

PAR MARIE RANDON DU LANDRE



PAULINE ESPARON

Si la plupart des designers font remonter leur passion aux dessins de jeunesse, Pauline Esparon évoque plutôt des souvenirs de matériaux naturels. Et notamment le lin, qu'elle triturerait et modelait lors de son enfance passée en Eure-et-Loir. Dans ce département attenant à la Normandie, leader mondial de la production de lin, elle a vécu entourée de champs de cette plante herbacée, dont la culture ne nécessite ni irrigation ni défoliant. Passionnée de tissus, elle suit dans un premier temps des études de design textile à l'école Duperré, à Paris, avant d'effectuer un stage auprès des artisans de Petit h, l'atelier d'Hermès dédié à l'upcycling des matières premières. Néanmoins, la designeuse veut continuer ses recherches et part s'ouvrir l'esprit à la Design Academy d'Eindhoven, aux Pays-Bas et à l'ECAL (École cantonale d'art de Lausanne) en Suisse, deux écoles qui complètent sa formation en lui donnant, l'un un regard artistique et l'autre une rigueur technique. À Eindhoven, où les étudiants sont invités à explorer divers matériaux innovants, elle se consacre au lin. Pour son projet de fin d'études en 2019, elle met au point une collection destinée à la chambre baptisée *L'Écoucheur*, qui mêle des textiles (jeté de lit) et du mobilier (bancs, colonne, pouf soyeux...), tous développés par des entreprises et artisans locaux.

Banc frangé en lin
L'Écoucheur,
Pauline Esparon.



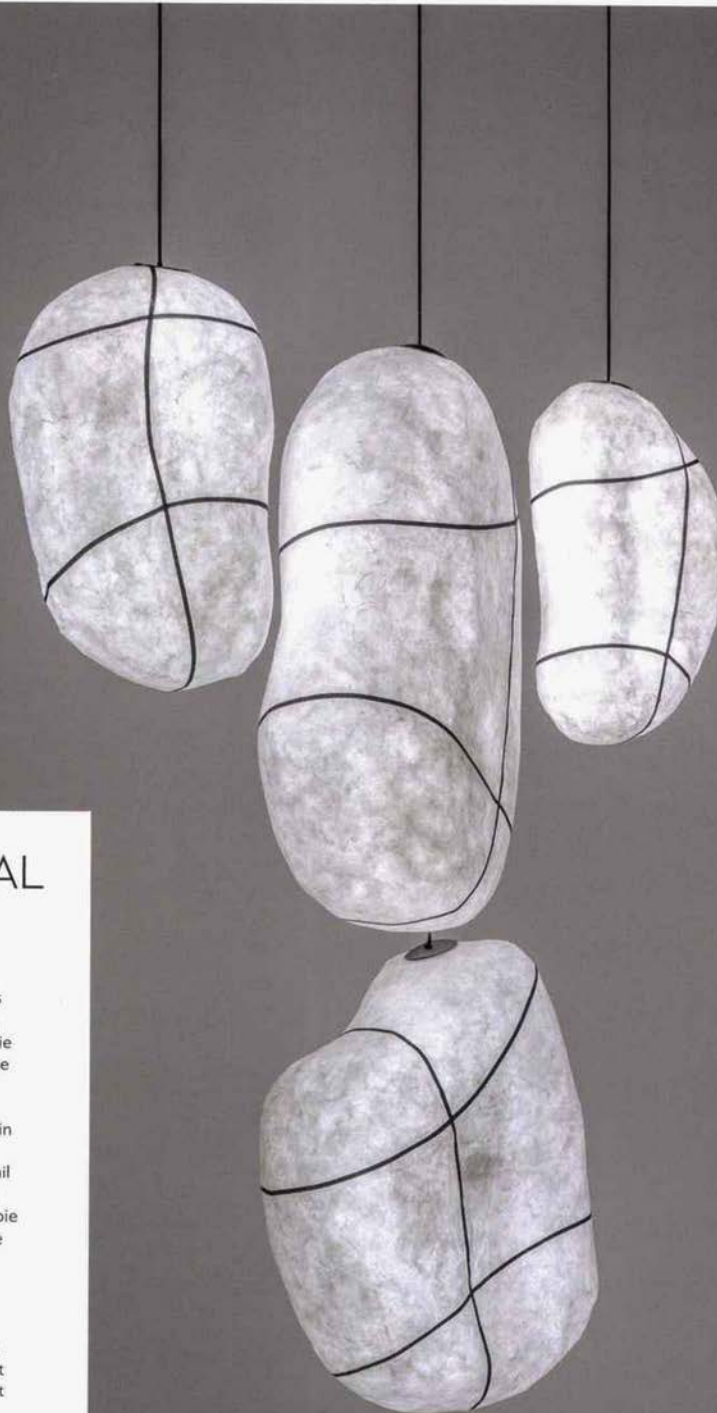


LE DÉCRYPTAGE



DIANE DE KERGAL

Diane de Kergal a d'abord vécu une première carrière de styliste avant de devenir architecte d'intérieur et de décliner son goût très sûr dans des appartements et des lieux publics (comme le Café Otto du musée parisien de photographie LE BAL). Sa vision épurée de la décoration laisse largement s'exprimer l'espace et la lumière. C'est cette passion pour l'éclairage, et en particulier le travail du designer nippon-américain Isamu Noguchi (1904-1988), qui la poussent à dessiner compulsivement des cocons... Un travail de recherche formelle prémonitoire puisqu'elle découvre il y a deux ans un élevage de vers à soie hautement technologique au cœur du territoire cévenol. L'équipe de Serycine a développé un savoir-faire unique dans la soie non-tissée et a proposé à Diane de Kergal de se l'approprier. Dans la magnanerie, des vers sont posés directement sur des moules dessinés par Diane de Kergal. Ils filent ensuite leur soie directement sur ces formes. Une fois achevés, les cocons sont ensuite équipés d'un éclairage LED qui vient inonder de lumière ces structures laiteuses. Acquis par le Mobilier national, ces pièces exceptionnelles sont actuellement exposées à la galerie Gosserez le temps d'un solo show jusqu'au 22 janvier.



Suspension en soie naturelle Emergence Diane de Kergal.



Les fauteuils et les chaises

Assises molletonnées ou en bois précieux,
classiques ou extravagantes: il y en a pour tous les goûts.

PAR AURORE LAMEYRE ASSISTÉE DE CAROLINE APPERT

Les tabourets mutants...



①



②



③



④

1. Tabouret en résine.
127 x h 45 x p 32 cm,
design Fernanda Quezada,
Meltem, Objects with Narratives.

2. Tabouret en plâtre.
154 x h 43 x p 41 cm,
design Tuomas Markunpoika,
Contra Naturam, Gallery Fumi.

3. Tabouret en acier.
183 x h 45 x p 41 cm,
design Objects of Common Interest,
Holographic Collection Formation II,
Etage Projects.

4. Tabouret en fibre
de verre et résine.
145 x h 45 x p 32 cm,
design Lukas Cober, *New Wave,*
Galerie Gosserez.



Les guéridons

Fines ou imposantes, sobres ou décalées...
Ces tables s'adaptent à tous les styles et espaces.

PAR SARAH DE BEAUMONT ASSISTÉE DE CAROLINE APPERT

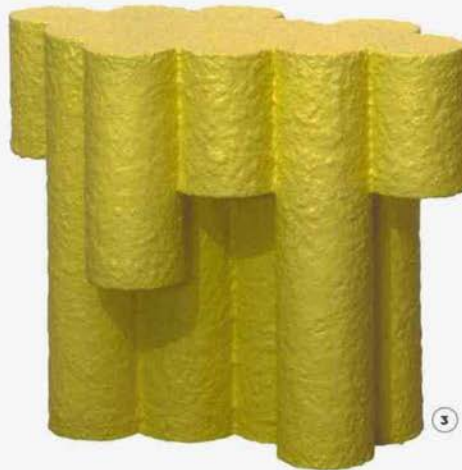
Les colorés



1



2



3



4



5

1. Guéridon en céramique émaillée, résine époxy, acier. 176 x h 43 x p 56 cm, design Sean Gerstley, *Tile Block Table #4*, **Superhouse**.

2. Guéridon plateau en verre, structure argile. ø 45 x h 55 cm, design Andrew Carvolth, *Impronta Terracota*, **Peca**.

3. Guéridon en pâte à papier, carton, colle et peinture sans solvant. 155 x h 44 x p 35 cm *Tubes #21.12d*, **Zaven**.

4. Guéridon en bronze massif, plateau en quartz rose. 155 x h 40 x p 55 cm, *Marden*, **And Objects**.

5. Guéridon en métal émaillé. ø 40 x h 45 cm, design Damien Gernay, *Amalgame*, **Galerie Gosserez**.



Les consoles

Lignes déliées ou épaisses, en bois, métal ou pierre...
Le champ des possibles de ces pièces de caractère
offre aux designers un véritable terrain de jeu.

PAR SARAH DE BEAUMONT ASSISTÉE DE CAROLINE APPERT

LE RÉPERTOIRE

Silhouettes fuselées



1. Console en fibre de verre et résine peau de pêche. | 140 x h 84 x p 32 cm, design Lukas Cober, *New Wave*, **Galerie Gosserez**.

2. Console en chêne français plissé, base en laiton brossé et plateau en marbre. | 200 x h 85 x p 50 cm, design Nada Debs, *Funquetry Pleated Console*, **Nada Debs**.

3. Console avec plateau en marqueterie de corne, piètement laiton gougé patiné. | 140 x h 75 x p 50 cm, *Centaures*, **Pinto**.

4. Console en laiton. | 140 x h 85 x p 43 cm, design Nikita Bettoni, *Convivium console*, **De Castelli**.

5. Console structure en acier peint, plateau en placage de noyer laqué. | 110 x h 75 x p 40 cm, design Luis Arrivillaga, *Arita console*, **Frag**.



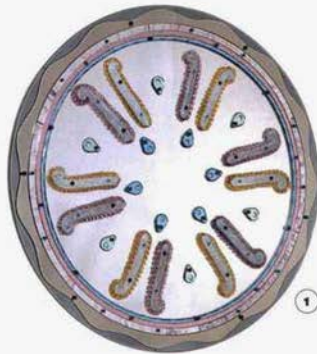
Les miroirs

Contours anarchiques, matériaux recyclés, lignes fines...
Ces pièces sont le reflet de la créativité des designers
et font rayonner n'importe quel intérieur.

PAR SARAH DE BEAUMONT ASSISTÉE DE CAROLINE APPERT

LE RÉPERTOIRE

Les extravagants



1



2



3



4



5

Emanuele Tortora

1. Miroir en verre et MDF.
À partir de $\varnothing 60 \times p 5$ cm,
design Bethan Laura Wood,
réalisation Barbini Specchi
Veneziani, Aubergin,
Nilufar Gallery.

2. Miroir en verre
thermoformé et argenture.
 $\varnothing 110$ cm, design
Damien Gernay, Glöz,
Galerie Gosserez.

3. Miroir en inox, verre étiré
et plié. | 120 x h 60 x p 80 cm,
design Maria Bang Espersen,
No Mirror, Adorno.

4. Miroir et verre coloré.
| 55 x h 84 cm, design Dimitri
Vangrunderbeek, Overlap #2,
Galerie Valerie Traan.

5. Miroir en matériau recyclé.
| 50 x h 70 cm,
design James Shaw,
Plastic Baroque Mirror,
Seeds London.

